



kusabue. 明日をきり拓く

くさぶえ

第146号

2018.7.1



適用範囲 ●就労継続支援事業所 (B型) ●生活介護事業所
 草笛共同作業所 かすが
 はまおか作業所 ウェルくさぶえ
 はまおか作業所つばき作業場 ●障害支援施設
 だいとう作業所 菊川寮



小笠ライオンズクラブ花壇整備

発行 社会福祉法人 草笛の会

〒437-1521 静岡県菊川市上平川7の1

TEL (0537) 73-4665 FAX (0537) 73-5337

<http://kusabuenokai.org/>

E-mail swc-kusabue@mail.wbs.ne.jp

あいさつ



社会福祉法人草笛の会

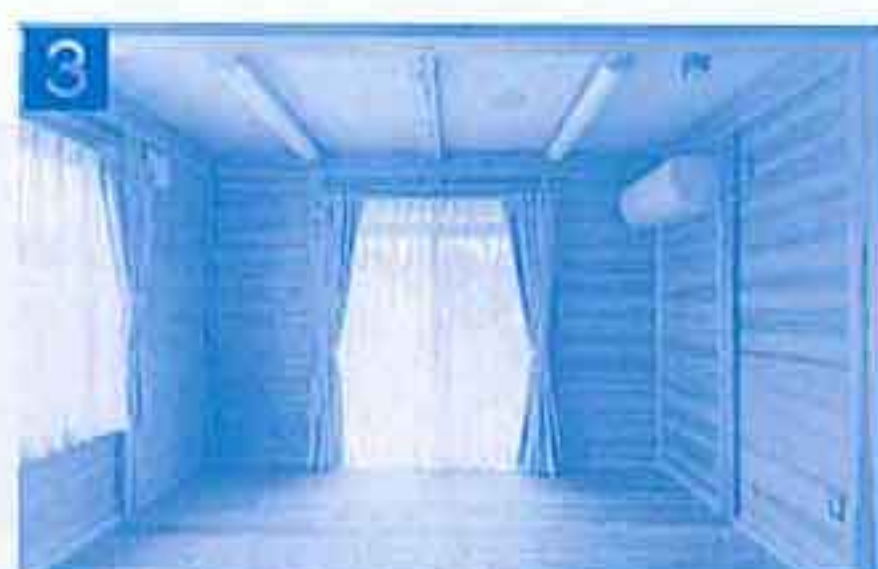
理事長 鈴木 吾朗

茨城、長野、千葉、大阪と再び各地で地震が発生し、世間を騒がせています。幸いにも東日本大震災、熊本地震の大きな被害が報告されてはませんが、それでも建物倒壊や損壊、ケガや不幸にも命を落とされた方がおり、この場をお借りしてご冥福をお祈りさせていただきます。

ご報告が遅れましたが、この度法人が実施していた「地域生活サポートセンター」と「菊川寮自活訓練等」の2つの整備事業が完了いたしました。この2つの整備では、弊会を利用される方の支援の向上を目的に事業を実施いたしました。が、建物は社会福祉法人の役割の一つである「地域貢献」の促進のため、地域の中で問題を抱えた方が緊急時にシェルターとして活用

していただくための機能も併せてあります。また、これらの施設の他にも、体育館や運動場（只今芝生整備中。2か年計画で全面芝生化します）、駐車場など法人の設備については、地域の皆様に広く開放しご利用いただければと考えております。利用にあたっては、事前に法人事務局までお問い合わせいただければご案内させていただきます。自治会の研修会会場やイベント時の駐車場など、お気軽にご相談ください。

そして、この度の工事では、近隣及び地域の皆様には多大なご迷惑をお掛けいたしました。が、事業の完了の報告とともにお礼を申し上げます。皆さま、誠にありがとうございました。



菊川寮自活訓練等

- ①建物外観 ②多目的ホール ③自活棟居室 ④自活棟台所
- ⑤自活棟浴室

地域生活サポートセンター

- ①建物外観 ②エントランスフロア ③活動スペース
- ④キッチン ⑤リラックススペース

赤い羽根共同募金

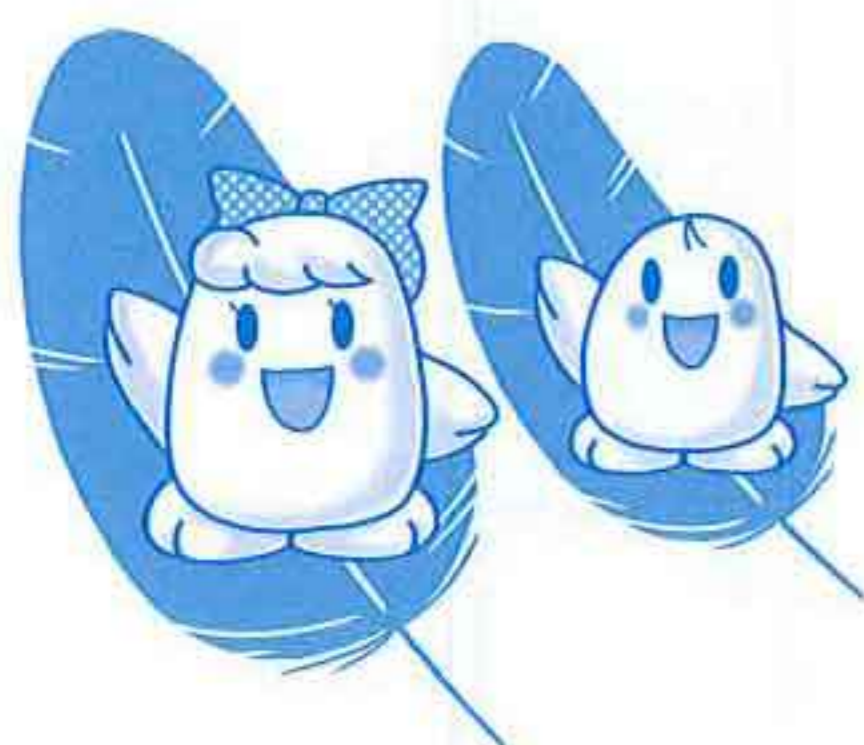


助成事業のご報告

菊川市上平川 87 番地の 1
社会福祉法人草笛の会
ふれんず つばさ
関係者一同

この度「赤い羽根共同募金」から寄付金を頂きました。お礼とご報告を申し上げます。

“赤い羽根” ありがとうございます。



■ いただいた金額	927,000円	
■ 使いみち	椅子	20脚
	ドーナツテーブル	6脚

「ふれんず つばさ」は、放課後等デイサービス事業を行っています。放課後等デイサービスとは、障害をお持ちの就学児童（小学生から高校生）の放課後や夏休みなどの長期休暇において、学校と連携して生活能力向上のために必要な訓練を行い、社会との交流を図ることができるよう、個々の児童の特性や環境等に応じて適切かつ効果的に支援を行います。

この度整備した机や椅子を使ってごはんやおやつを食べたり、絵を描くなどの余暇活動の他、椅子に座って待つ、同じ机でみんなと同じ活動をするなどの集団活動の訓練など、事業所の活動には欠かせないものです。募金をしてくださった多くの皆様の、温かいお気持ちを胸に大切にに使わせていただきます。



「赤い羽根共同募金」とは、

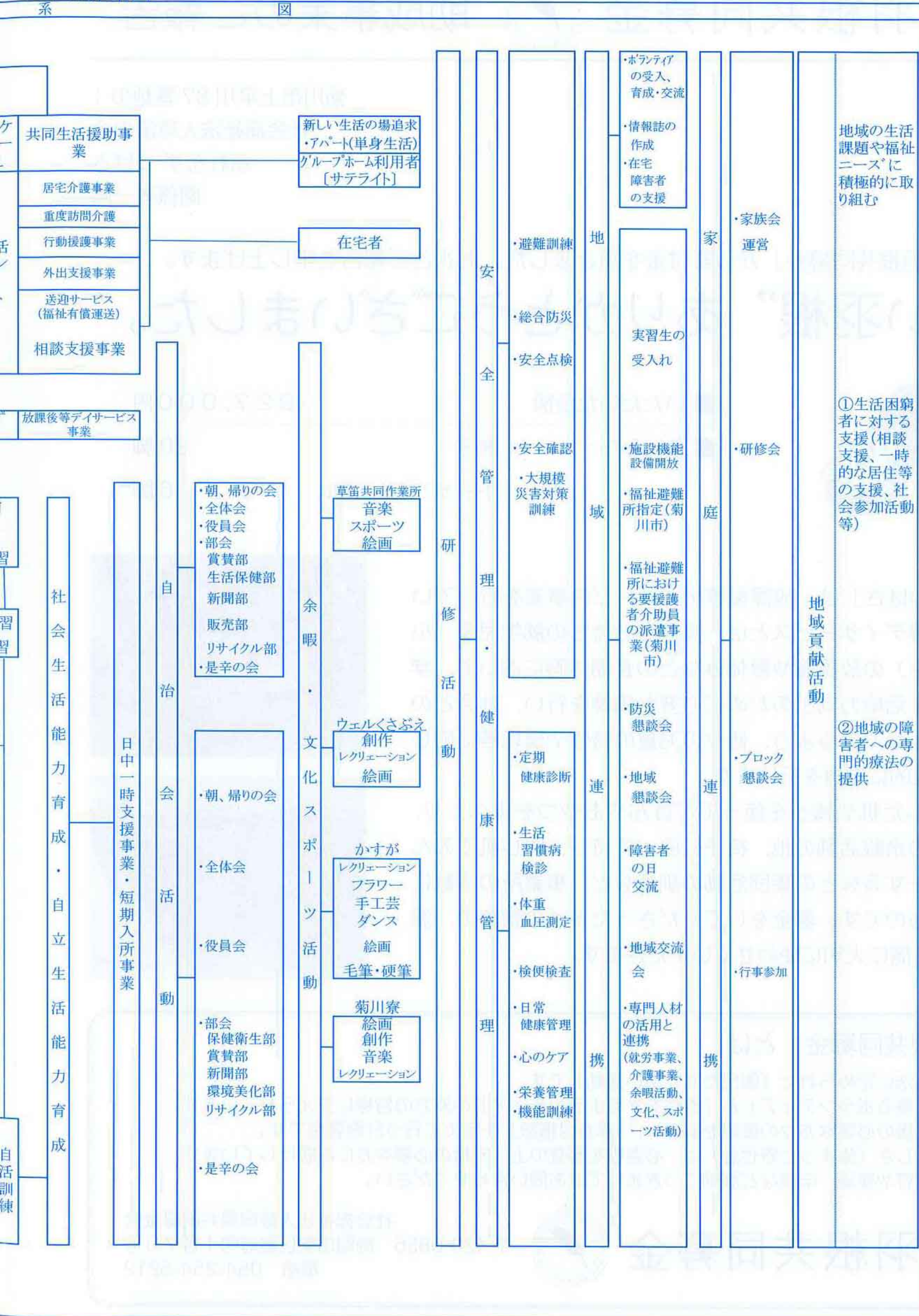
- 社会福祉法に定められた「国民たすけあい運動」です。
 - 「寄付を募るボランティア」と「寄付をするボランティア」の双方の皆様に支えられています。
 - 毎年、支援の必要な方々の要望を調査し、「募金目標額」を定めて行う計画募金です。
 - 皆様の優しさ（集まった寄付金）は、必要性を審査の上、支援の必要な方にお届けしています。
- ※助成内容や要望・申請など詳細につきましてはお問い合わせください。

赤い羽根共同募金



社会福祉法人静岡県共同募金会
〒420-0856 静岡市葵区駿府町1番70号
電話 054-254-5212

の会事業体系図



支援理念・論理綱領		種別		名称		定員		事業内容	
<p>《支援理念》</p> <ol style="list-style-type: none"> 知的障害者を中心として、様々な障害を有する利用者が働くことをはじめとする主体的活動を推進する中で、自立した生活をめざす。 全ての利用者にとって、入所したら入りっぱなしというのではなく、可能な限り多面的な社会参加・進路選択をめざす。 施設内活動に止まらず積極的に地域との交流を保障し、利用者個々に応じた職場環境や家庭的生活の実現をめざす。 施設にあずけっぱなし、あずかりっぱなしにするのではなく、施設と家庭・地域との連携・協力を大切にを進める。 地域との交流を積極的に進め、地域に根ざした施設づくりをめざす。 何より利用者の発達の可能性を大切に、科学的に統一した支援を進めるための自覚的な職員集団を確立する。 <p>《倫理綱領》 前文 施設利用者が人間としての尊厳が守られ豊かな社会生活が送れるよう、支援することが私たちの責務である。そのため、私たちは支援者として、確固たる倫理観念をもって、各々の役割を自覚し、自らの使命を果たすものである。 ここに倫理綱領を定め、私たちの規範とする。</p> <ol style="list-style-type: none"> 生命の尊厳 私たちは、施設利用者の一人ひとりを、かけがえのない存在として大切にす。 個人の尊重 私たちは、施設利用者の一人の人間としての個性、主体性、可能性を尊重する。 人権の擁護 私たちは、施設利用者に対する、差別、虐待等いかなる人権侵害も許さず、人としての権利を擁護する。 社会への参加 私たちは、施設利用者の年齢、障害の状態などにかかわらず、社会を構成する一員としての社会生活を送れるよう支援し、最大限の幸福と便益を提供する。 専門的な支援 私たちは、自らの専門的役割と使命を自覚し、絶えず研鑽を重ね、知識、技術を高め、最大限の熱意をもってサービスを提供し、一人ひとりが豊かな生活を実感し、充実した人生が送れるよう支援する。 社会的背景と理念 法人設立の理念と社会的背景を常に自覚し、継続的支援に心掛ける。 		共同生活援助事業		若草の家	5	企業に就労したり、就労支援事業所・日中活動支援事業所に通う人達の日常生活上の相談に加えて、入浴、排泄又は食事の介護その他の日常生活上の支援を行う。			
		城山の家	7						
		春日の家	5						
		さくらの家	5						
		おおぶちの家	10						
		カレントの家	10						
		コロポックルの家	4						
		おがさの家	5						
		たかはしの家	5						
		つちはしの家1	6						
		つちはしの家2	4						
		ほんまちの家	6						
		たかはしの家2	4						
		さくらの家2	10						
		はまのの家	10						
ほんまちの家2	4								
小計		100							
相事業支		地域生活支援センターカレント		障害者(児)の自立した生活を支える障害者(児)の抱える課題の解決や適切なサービス利用にむけて、きめ細かく支援する。					
地域生活支援事業他		ふれんずつばさ		居宅において入浴・排泄及び食事等の介護・調理・洗濯及び掃除等の家事並びに生活等に関する相談及び助言その他の生活全般にわたる支援。外出等の支援を行う。					
放課後等デイサービス		草笛共同作業所		学校通学中の障害児に対して、放課後や夏休み等の長期休暇中において、生活能力向上のための訓練等を継続的に提供することにより、障害児の自立促進を支援する。					
就労支援事業		しずなみ作業場	10	利用者が自立した日常生活又は社会生活を営むことができるよう、就労の機会を提供するとともに、生産活動その他の活動の機会の提供を通じて、その知識及び能力の向上のために必要な訓練を効果的に行う。					
		はまおか作業所	28						
		つばき作業場	12						
		だいとう作業所	20						
小計		120							
生活介護事業		ウェルクさぶえ	20	入浴や排泄、食事等の介助、創作的活動又は生産活動の機会を提供し、利用者の自立した日常生活や社会生活を営むことができるよう、身体機能又は生活能力の向上のために必要な支援を行う。					
		かすが	40						
		菊川寮	55						
施設入所支援		菊川寮		主に夜間において、入浴、排泄及び食事等の介助、生活等に関する相談及び助言、その他の必要な日常生活上の支援を行う。					
小計		55							
合計		290							

種別	名称	定員	事業内容
一般就労	(株)魚国総本社 三菱電機照明(株) 掛川南工場 旭テック(株) トリンプスタッフサービス(株) 小菊荘 日立オートモティブシステムズメジャメント(株) 故紙センタートヨタ 磐田学園 菊川寮 (株)生駒化学工業 大浜運輸		アフターアセンタ くさぶえ 地域生活支援センターカレント
職業訓練生産活動	企業内作業 ちば製作所		ふれんずつばさ
	委託作業 赤外(株)・三昌工業(株) (株)アイテック ちば製作所(株) エイケン工業(株)		就労前 実習 長期実
	自主製品 花・みかん・シャモ肉 印刷・手芸・葛布・パン・野菜・楽器		体験・実 短期実
訓練的 生産活動・療育活動・機能維持	店舗・パン工房 ハーモニーⅡ・アルモニー きくのわ・きくがわ楽器		
	自主生産作業 お面(再生紙)		
	生活リハビリ 機能訓練・入浴 社会適応訓練 療法活動・創作活動		
	自主製品 ランチョンマット・賞状(再生紙) 委託作業・農耕作業 流通サービス(株) (株)アイテック・(株)カサハラ エイケン工業(株)・畜産工業		
	自主製品 陶芸・再生紙 委託作業 (株)アイテック		
	健康リハビリ ・レク・散歩 ・生活リハビリ ・創作活動 ・機能訓練 ・軽運動・リミック ・療法活動 (絵画・音楽) 自主活動 ・農耕・リサイクル ・シャム・しいたけ		

平成29年度 社会福祉法人草笛の会事業報告

平成29年度社会福祉法人草笛の会が実施した事業の主なものは、次のとおりです。

1. 理事会・評議員会・監事会の開催等

平成29年6月1日

平成28年度事業報告・会計決算監査の実施

平成29年6月5日

理事会

・平成28年度社会福祉法人草笛の会事業報告の認定について

・平成28年度社会福祉法人草笛の会事業会計収入支出決算の認定について

・社会福祉法人草笛の会アフターケアセンターくさぶえ指定短期入所事業運営規程の制定について

・社会福祉法人草笛の会諸規程の改正について

・定時評議員会の日時及び場所並びに目的である事柄について

平成29年6月23日

定時評議員会

・平成28年度社会福祉法人草笛の会事業報告の認定について

・平成28年度社会福祉法人草笛の会事業会計収入支出決算の認定について

入支出決算の認定について

・社会福祉法人草笛の会理事の選任について

・社会福祉法人草笛の会監事の選任について

・社会福祉法人草笛の会定款の一部変更について

・社会福祉法人草笛の会役員報酬規程の制定について

平成29年6月23日

理事会

・社会福祉法人草笛の会理事長の選任について

・社会福祉法人草笛の会業務執行理事の選任について

・社会福祉法人草笛の会定款細則の制定について

・社会福祉法人草笛の会アフターケアセンターくさぶえ指定短期入所事業所運営規程の一部改正について

・平成29年度社会福祉法人草笛の会事業会計収入支出補正予算について

平成29年8月5日

理事会

・社会福祉法人草笛の会定款の一部変更について

・平成29年度社会福祉法人草笛の会施設整備事業変更について

・平成29年度社会福祉法人草笛の会施設整備事業入札参加指名業者について

・御前崎市内グループホーム整備事業計画について

・社会福祉法人草笛の会事業会計積立金の取崩しについて

・平成29年度社会福祉法人草笛の会事業会計収入支出補正予算について

平成29年11月22日

理事会

・社会福祉法人草笛の会実習生等受入規程の制定について

・社会福祉法人草笛の会諸規程の一部改正について

・平成29年度社会福祉法人草笛の会事業会計収入支出補正予算について

平成30年3月5日

理事会

・社会福祉法人草笛の会定款の一部変更について

・社会福祉法人草笛の会再雇用規程の制定について

・社会福祉法人草笛の会諸規程の改正について

・平成29年度社会福祉法人草笛の会事業会計収入支出補正予算について

・平成30年度社会福祉法人草笛の会事業計画について

- ・平成30年度社会福祉法人草笛の会事業会計収入支出予算について
- ・評議員会の日時及び場所並びに目的である事項について

平成30年3月22日

評議員会

- ・社会福祉法人草笛の会定款の一部変更について
- ・平成30年度社会福祉法人草笛の会事業計画について
- ・平成30年度社会福祉法人草笛の会事業会計収入支出予算について

2. 運営事業の変更について

(1) 施設名 草笛共同作業所

変更内容 分場しずなみ作業場「定員10名」を開設

変更日 平成29年4月1日

(2) 施設名 アフターケアセンターくさぶえ

変更内容 グループホーム「ほんまちの家」
2「定員4名、短期入所1名」を開設

グループホーム「下平川の家」
定員3名を廃止
グループホーム「たかはしの家」
2「定員を5名から4名へ変更」

変更日 平成29年7月1日

3. 施設の建設

(1) 施設名 地域生活サポートセンター

事業名 「共同生活援助事業」アフターケアセンターくさぶえ

「居宅事業・相談支援事業」地域生活支援センターカレント

「放課後等デイサービス事業」ふれんずつばさ

床面積 364,55㎡

構造 鉄骨造陸屋根2階建

引渡し日 平成30年3月16日

(2) 施設名 菊川寮 自活訓練棟

床面積 112,49㎡

構造 木造合金メッキ鋼板ぶき平家建

引渡し日 平成30年3月5日

4. 助成事業

平成29年度「赤い羽根共同募金会」車両整備事業について

使用施設名 地域生活支援センターカレント

車種 スズキ ワゴンR

事業費 1,290,000円

助成金 664,000円

自己資金 626,000円

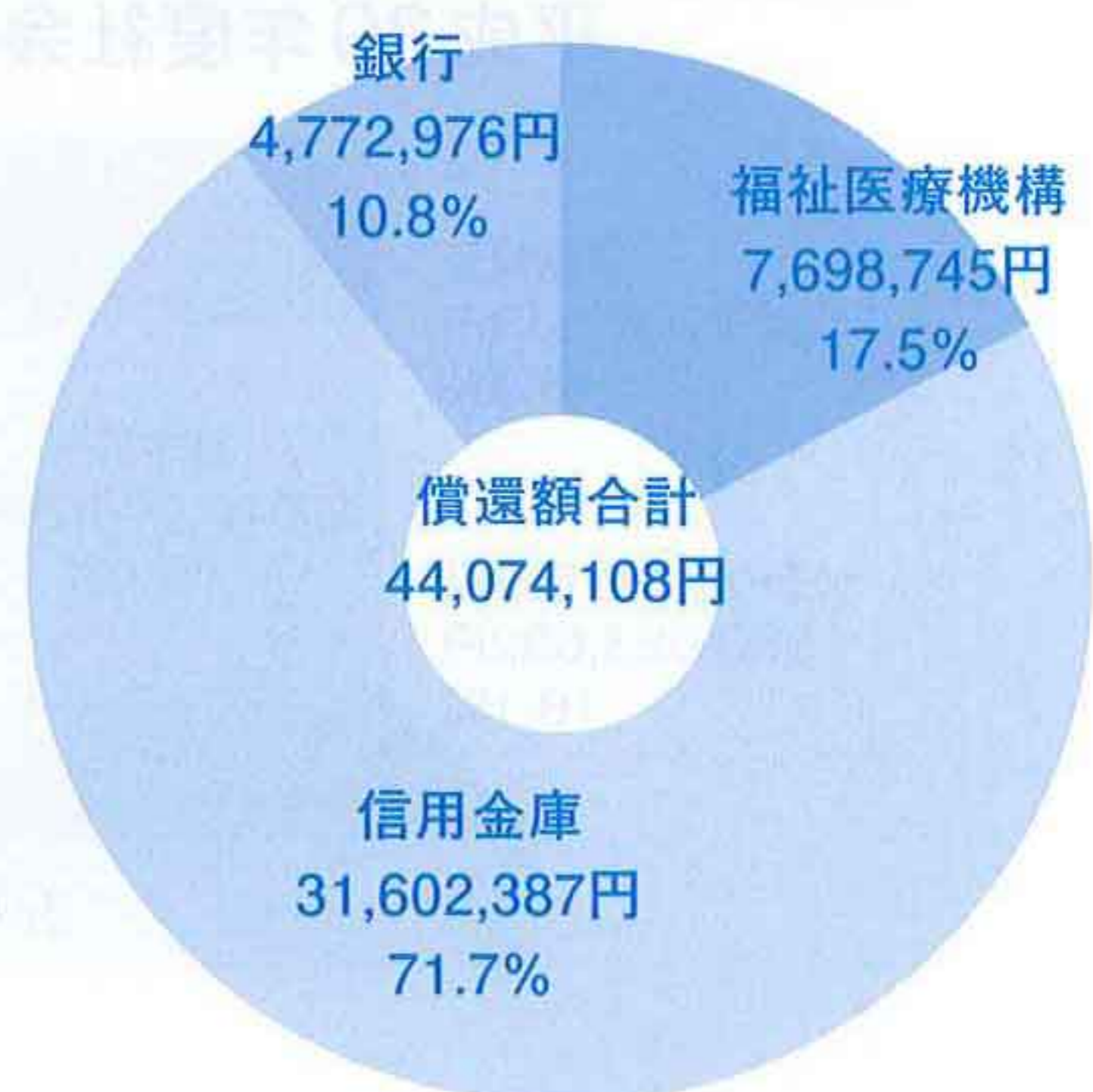
納車日 平成29年5月9日

社会福祉法人草笛の会負債償還事業

借入金

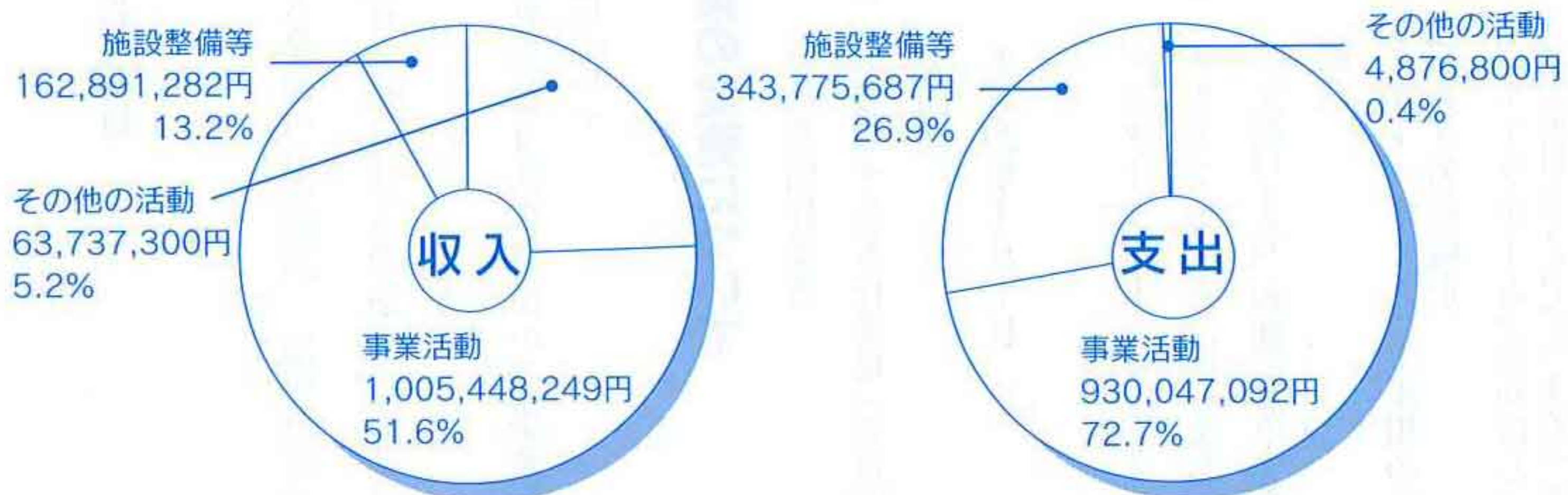


平成28年度償還額



平成29年度 決算からみた草笛の会

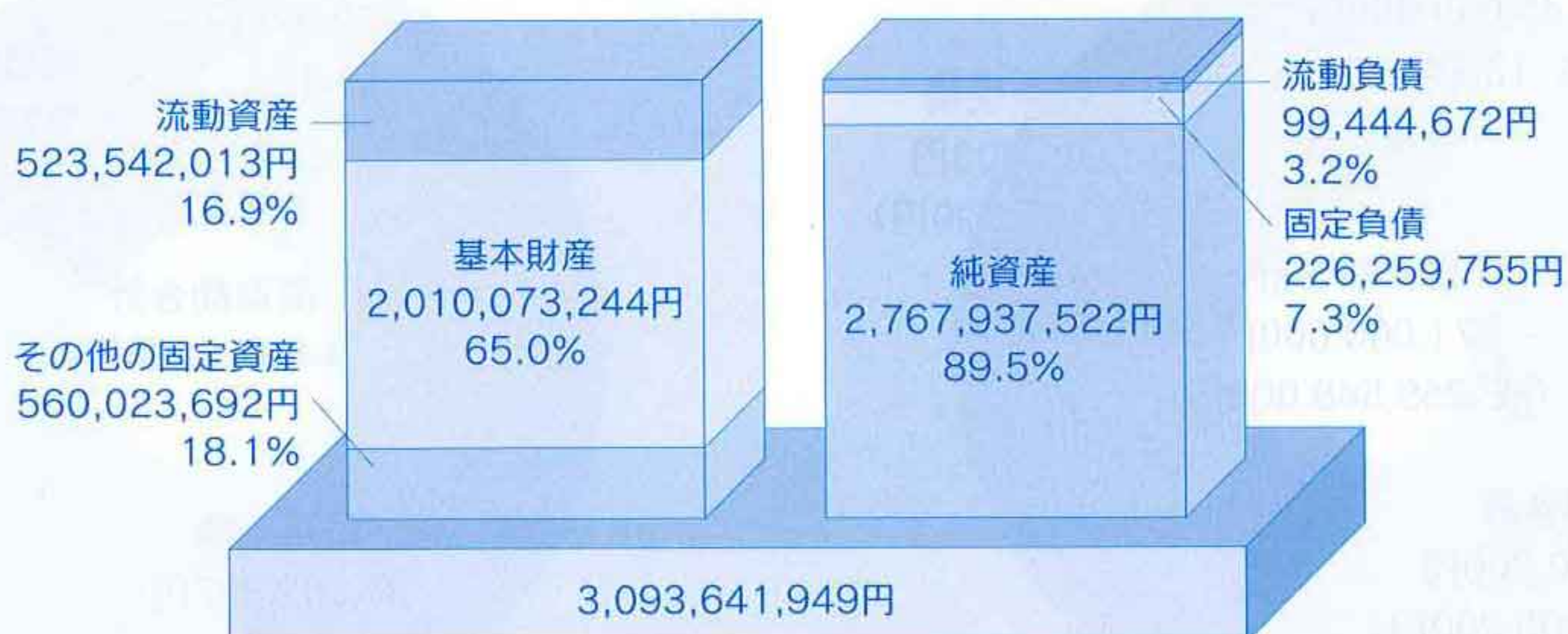
平成29年度 社会福祉法人草笛の会資金収支計算書



平成29年度 社会福祉法人草笛の会事業活動収支計算書

部	収支	決算額(円)
サービス活動増減差額の部	収 益	995,296,783円
	費 用	976,884,025円
	増額差額	18,412,758円
サービス活動外増減差額の部	収 益	10,151,466円
	費 用	2,723,928円
	増額差額	7,427,538円
経 常 増 減 差 額		25,840,296円
特 別 増 減 の 部	収 益	8,150,200円
	費 用	3,255,814円
	差 額	4,894,386円
当期活動増減差額		30,734,682円
前期繰越活動増減差額		1,170,277,295円
当期末繰越活動増減差額		1,201,011,977円
その他の積立金取崩額		63,100,000円
その他の積立金積立額		3,000,000円
次期繰越活動増減差額		1,261,111,977円

平成29年度社会福祉法人草笛の会貸借対照表



くさぶえ
第36回

夏の祭典



原画：M:きよみ「植物園」

2018年 土

8/4

10:00~14:00
オープニング10:00~

夏だね そだね 夏の祭典だね

開催イベント 10:30~

- ♥ チャリティバザー (例年より縮小)
- ♥ 施設紹介コーナー
- ♥ ふれあいコーナー
- ♥ 模擬店コーナー
- ♥ 実演コーナー
- ♥ 復興支援コーナー
- ♥ (福祉事業)なんでも相談コーナー
- ♥ 絵画展
- ♥ 他イベント多数

🅐 駐車場に限りがあります。公共交通機関をご利用いただくか、できるだけ乗り合わせてご来場ください。

社会福祉法人 草笛の会

〒437-1521 静岡県菊川市上平川7-1 TEL.0537-73-4665 FAX.0537-73-5337

ご寄付ありがとうございました。

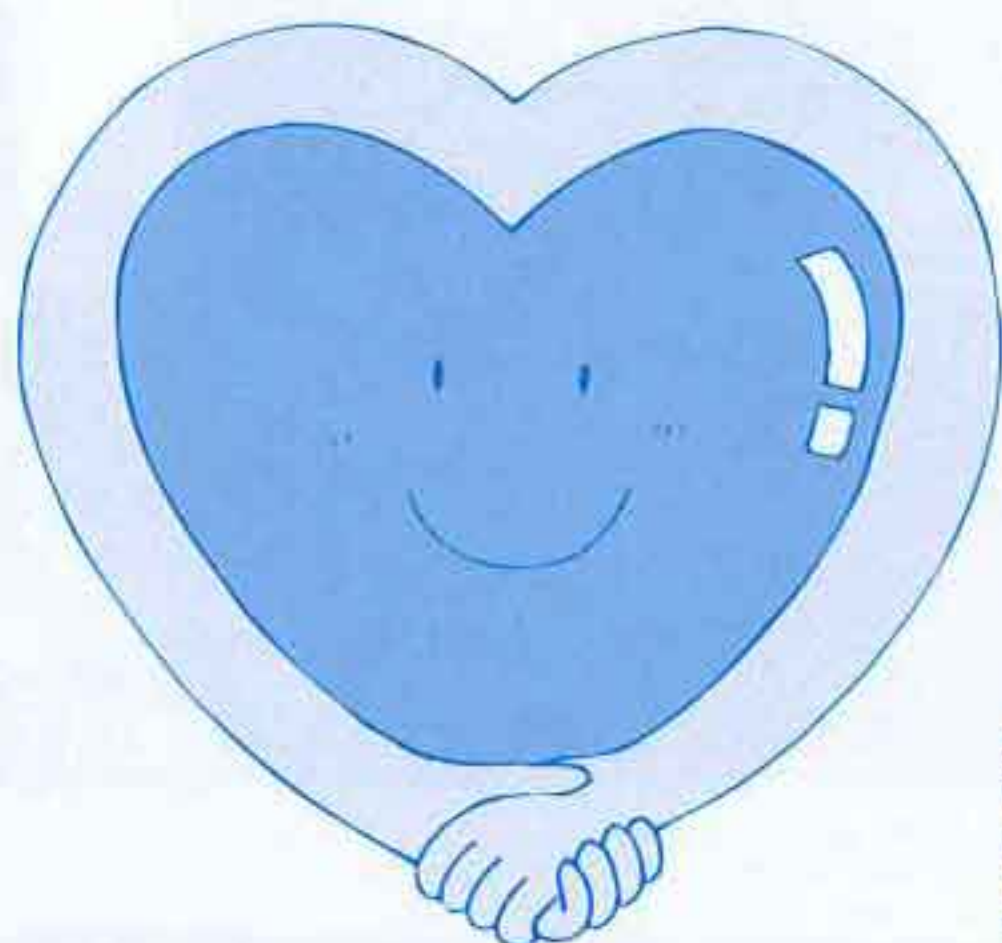
物品寄付(平成30年1月～3月)

カーブス菊川加茂店
掛川市社会福祉協議会

後援会(平成30年1月～3月)

(株)甲賀商会、名古あい子、(有)テイク、(有)加藤石材店、大塚 信乃、中村 利江、久保田硝子修理店、ブリヂストンエラ
ステック(株)、(株)アクセス、竹島 幸夫、船木 静江、杉田 康子、杉田 秀夫、(有)星光電化センター、高塚 繁幸、東海工業
(株)、(株)オートクルージング アカホリ、日比野 功、相羽 由紀子、桐屋印刷(株)、田原 洋子、杉山 美奈子、村松 照雄
鈴木 秀長、立石 正夫、杉山 正美、渡辺 久司、宇田 豊、植田 清志、福田 澄、赤堀 登、並松 伸幸、石原 友美子、岩倉
将市、土井 千里、村松 三知子、石田 一乃、渡辺 大輔、岸 照代、松下 いづ子、榛葉 久美子、瀧野 裕子、高山 慎、竹
島 則子、勝澤 真寿美、中谷 泰彦、安田 幸彦、横山 恵美子、石川 恵美子、村松 美代、岡村 加乃実、クミアイ化学工
業(株)、(株)大鉄アドバンス、大鉄観光サービス、伊藤 立身、大池 紀久野、榛葉 英子、大橋 郁夫、小澤 充、片桐 美奈子、
田中 友博、谷 恵美子、椎名 浩之、柴田 京子、堀 真理江、伊藤 貞子、牧野 和彦、牧野 由真子、河邊 尚登、平川 侑
香、伊藤 千賀子、加藤 尚希、岡本 千司、岡本 千秋、小沢 京子、篠原 幸子、増田 實、鈴木 初子、門脇 エイジ、沖雅
彦、鈴木 一知、内藤 勇人、小杉 恵美子、美容室 EME、笠原 佐和子、名取 奈々、山内 那菜、井口 文雄、鈴木 宏明、
落合 宏氏、矢部 康子、長尾 香穂、田中 真由、福田 和洋、福田 淳子、増田 つなえ、式守 香菜、野崎 ちほ、萩田 祐
樹、岡本 秀美、澤田 謙輔、梅田 とみえ、松下 功、平野 将吾、鳴原 良之、大杉 美恵子、新村 早紀、水島 さくら、萩
埜 博子、松本 登、大倉 美智子、大石 與志登、大石 よしの、鈴木 雅雄、西郷 和由、中嶋 さとみ、山口 信子、木村 明
子、高浜 みどり、西森 育代、(有)ほけん工房、五島 和枝、五島 武美、松浦 眞由美、加藤 さおり、中村 和枝、佐藤 光
紀、村田 勝巳、本田 章、佐野 純子、小田 房子、楠ヶ谷 美都里、河西 一江、増田 覚、赤堀 秀朋、加藤 寿一、岡田 繁
光、清水 理絵、松本 輝子、栗林 祥子、鈴木 清子、赤堀 恵俊、長尾 英子、高須 照美、赤堀 太潮、落合 正美、坂部 弘
秀、大石 高之、笠原 香、橋山 一也

(敬称略)



草笛の会后援会にご加入をお願いします

平成 29 年度会費納入ありがとうございました。30 年度も引き続きお願いいたします。

- ◎後援会会費 年間会費 1口 1,000円 何口でも結構です。
- ◎お問い合わせ 社会福祉法人草笛の会内後援会事務局まで TEL (0537) 73 - 4665(代)
- ◎振込先 社会福祉法人草笛の会后援会 会長 太田順一
- 静岡銀行小笠支店 普通預金口座 No.015323
- 掛川信用金庫小笠支店 普通預金口座 No.092951
- 島田信用金庫小笠支店 普通預金口座 No.028126
- 遠州夢咲農業協同組合小笠支店 普通預金口座 No.64522
- 郵便振替 00870 - 8 - 21005

平成29年度 苦情受付・解決結果状況

1. 平成29年度苦情受付・解決状況について

項目	受付・解決状況	菊川寮	ウエルくさぶえ	草笛共同作業所	かすが	はまおか作業所	合計
職員対応	受付	1	1	1	1		4
	解決	1	1	1	1		4
その他	受付					1	1
	解決					1	1
(施設ごとの)合計数	受付	1	1	1	1	1	5
	解決	1	1	1	1	1	5

2. 苦情の主な内容

①職員対応

- ・ 帰宅後に持参した食事に食べ残しがあり、パット及びリハビリパンツ内に排尿があった。食事促しやトイレ誘導をしっかりとってほしい。(父兄)
- ・ 送迎時やイベント参加時に施設を訪れると、特定の職員の利用者への対応にとっても不信を感じる。利用者への厳しい言動や、注意している際の目つきや表情、感情的に怒る様子や、利用者からの声掛けの際にもうるさがるそぶりを見ると、自分の子供に対しても同様の態度をしているのかと思うと辛くなる。福祉職のプロとして、利用者への関わり方を改めてほしい。(父兄)
- ・ 利用者のバックが開けられ、連絡帳やバスの定期券が紛失した。また、バンド出演の連絡が遅く、見に行きたいが都合がつかない。対応を改善してほしい。(父兄)

- ・ 白衣を持ち帰ろうと作業室の開錠をお願いした職員に「うるさいなあ」などと言われ辛かった。職員は丁寧な言葉遣いで接してほしい。(利用者)

②その他

- ・ 施設近隣に住む方が外出から帰ると顔見知りの利用者さんが自宅から出てきた。その後財布の中にあった現金 17,000 円が紛失しており、在宅していた家族に話を聞いたところ、利用者さんが荷物を漁っていたとのこと。家族の話だけを鵜呑みにするわけにはいかないため、施設の方で利用者さんに確認を取ってほしい。利用者さんに覚えがなければ、警察に被害届を出すつもり。利用者さんの犯行であれば、返金を。(近隣者)



小笠ライオンズクラブさん ありがとうございます

かすが生活支援員 山口 信子

5月12日に小笠ライオンズクラブさんと一緒に花壇整備を行いました。

昨年は弊会の諸事情により行うことができなかったため2年ぶりとなります。また、リハビリ棟の建設により、花壇が少なくなってしまうりましたが、参加した利用者さんは小笠ライオンズクラブさんと久しぶりに共同で行う花壇整備を楽しんでいました。

快晴の中、太陽の日差しに多少の暑さは覚えつつも、時折吹く涼しい風と日陰の心地よさにより作業もはかどり色鮮やかに彩られた花壇をつくることができました。

花壇に咲く奇麗な花は、利用者さんや職員だけでなく、法人を訪れる方たちの心をも和ませてくれます。法人の近くをお通りの際には花壇だけでもご覧にお寄りください。

- 就労継続支援事業 (B型)
草笛共同作業所
静岡県菊川市上平川75番地の1
TEL0537-73-5239 FAX0537-73-2908
- 就労継続支援事業 (B型)
だいとう作業所
静岡県掛川市浜野2551番地の1
TEL0537-72-7211 FAX0537-72-7212
- 就労継続支援事業 (B型)
はまおか作業所
静岡県御前崎市佐倉1046番地の1
TEL0537-85-6511 FAX0537-85-6512
- はまおか作業所 (就労継続支援事業 B型)
つばき作業場
静岡県御前崎市御前崎3017番地の2
TEL0548-63-5587 FAX0548-63-5587
- 生活介護事業
かすが
静岡県菊川市上平川7番地の1
TEL0537-73-5580
- 生活介護事業・施設入所支援事業
菊川寮
静岡県菊川市東横地133番地
TEL0537-73-6202
- 生活介護事業
ウエルくさぶえ
静岡県掛川市大淵4405番地の1
TEL0537-48-7977 FAX0537-48-3355

- グループホーム
アフターケアセンターくさぶえ
静岡県菊川市上平川87番地の1
TEL・FAX0537-73-0127
- 地域生活支援センター
カレント
静岡県菊川市上平川87番地の1
TEL0537-73-0127
- グループホーム
城山の家
静岡県菊川市下平川2386番地1
TEL0537-73-4931
- グループホーム
若草の家
静岡県菊川市上平川75番地の3
TEL0537-73-6880
- グループホーム
下平川の家
静岡県菊川市下平川2386番地の1
TEL0537-73-6810
- グループホーム
春日の家
静岡県菊川市上平川77番地の3
TEL0537-73-6995
- グループホーム
さくらの家
静岡県御前崎市佐倉1046番地の1
TEL0537-85-1795

- グループホーム
さくらの家2
静岡県御前崎市佐倉1046番地の1
TEL0537-86-7110
- グループホーム
おおぶちの家
静岡県掛川市大淵10308番地の1
TEL0537-48-6072
- グループホーム
コロポックルの家
静岡県菊川市上平川1185番地の2
TEL0537-73-0120
- グループホーム
カレントの家
静岡県菊川市上平川212番地の3
TEL0537-73-6001
- グループホーム
たかはしの家
静岡県菊川市高橋2860番地の1
TEL0537-73-1767
- グループホーム
たかはしの家2
静岡県菊川市高橋2864番地の1
TEL0537-73-3997
- グループホーム
つちはしの家1・2
静岡県菊川市土橋322番地の1
TEL0537-36-2574

- グループホーム
ほんまちの家
静岡県菊川市下平川1527番地の3
TEL0537-73-2540
- グループホーム
おがさの家
静岡県菊川市下平川841番地の3
TEL0537-73-1224
- グループホーム
はまのの家
静岡県掛川市浜野2549番地
TEL0537-72-2550
- パン工房
ハーモニー
静岡県菊川市上平川7番地の1
TEL0537-73-1220
- 放課後等デイサービス事業
ふれんずつばさ
静岡県菊川市上平川87番地の1
TEL:0537-73-0151
- グループホーム
ほんまちの家2
静岡県菊川市下平川1588番地の1
TEL:0537-73-0731